

# CD Title Catcher

Version: 1.1.0.0

## Benutzerhandbuch



Bitte vor dem Gebrauch von CD Title Catcher unbedingt lesen

## Inhaltsverzeichnis:

• <a href="#">Überblick über CD Title Catcher</a> .....	S. 2
• <a href="#">Schreiben von Albumdaten des Festplatten-Navigationssystems auf eine SD Karte</a>	S. 2
• <a href="#">Online-Suche nach Albumdaten mit einem Computer</a>	S. 3
• <a href="#">Importieren von Albumdaten in das Festplatten-Navigationssystem</a>	S. 7
• <a href="#">Versionsdatenabruf</a>	S. 8
• <a href="#">Handelsmarken</a>	S. 8

## • Überblick über CD Title Catcher

[Zurück zum Inhaltsverzeichnis↑](#)

Diese Software ermöglicht die Erfassung von Albumdaten durch die computergestützte Online-Suche (Gracenote Media Database -Suche) für Alben, deren Daten bei der Aufzeichnung einer CD mit dem Music Catcher des Festplatten-Navigationssystems nicht automatisch bestimmt werden konnten.

Die Online-Suche erfolgt über „Gracenote“-Server im Internet.

## • Schreiben von Albumdaten des Festplatten-Navigationssystems auf eine SD Karte


[Zurück zum Inhaltsverzeichnis↑](#)

- (1) Führen Sie eine SD Karte in den Einschub am Gehäuse des Festplatten-Navigationssystems ein.
- (2) Drücken Sie die Taste **[SET]** am Gehäuse, um das Menü [Einstellungen] aufzurufen.  
Berühren Sie die Schaltfläche [ $\Rightarrow$ ] um zur nächsten Seite zu blättern.  
Berühren Sie die Schaltfläche **[Daten einlesen]**.
- (3) Das Menü [Daten einlesen] erscheint.  
Berühren Sie bei Albumdaten die Schaltfläche **[Export]**.
- (4) Das Menü [Albumauswahl] erscheint.  
Berühren Sie die Listenschaltfläche eines Albums (nach Datum sortiert), für das keine Daten vorhanden sind.  
Berühren Sie die Schaltfläche **[Export]**.  
\* Die links dargestellte Anzeige kennzeichnet ausgewählte Elemente.  
Zum Abwählen eines Eintrags berühren Sie dieselbe Schaltfläche ein weiteres Mal.  
Wenn mehrere Alben ausgewählt werden sollen, berühren Sie die Listenschaltfläche des nächsten Albums.
- (5) Der Dialog [Schreibbestätigung] erscheint. Bestätigen sie den Schreibvorgang.
- (6) Die Albumdaten sind nun auf der SD Karte gespeichert.  
Ziehen Sie die SD Karte nach beendetem Schreibvorgang heraus.

## • Online-Suche nach Albumdaten mit einem Computer

[Zurück zum Inhaltsverzeichnis↑](#)

(1) Führen Sie die SD Karte, auf der Albumdaten gespeichert sind, in das Karten-Lese-/Schreibgerät eines Computers (PC) ein.

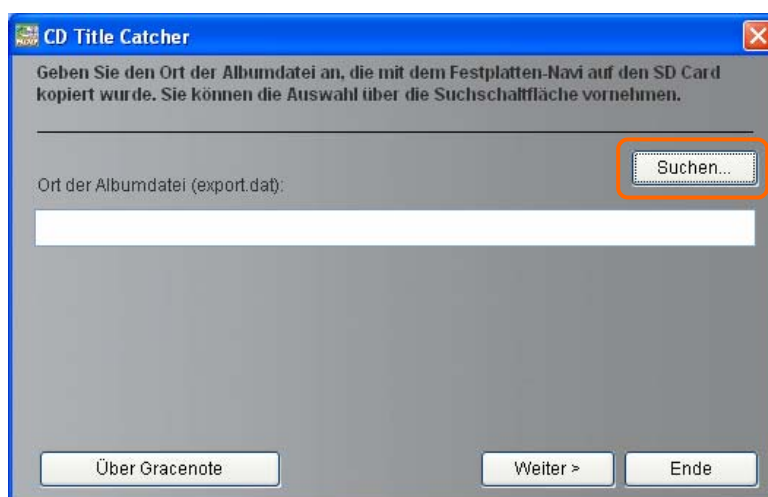
(2) Doppelklicken Sie auf das Anwendungssymbol **[Launcher\_e.exe]**  **[Clarion NAVI Manager]** wird gestartet, und das Fenster **[Startprogramm]** öffnet sich.

Klicken Sie auf **[CD Title Catcher]**.



(3) Das Fenster **[Dateiauswahl]** erscheint.

Klicken Sie auf **[Suchen]**.

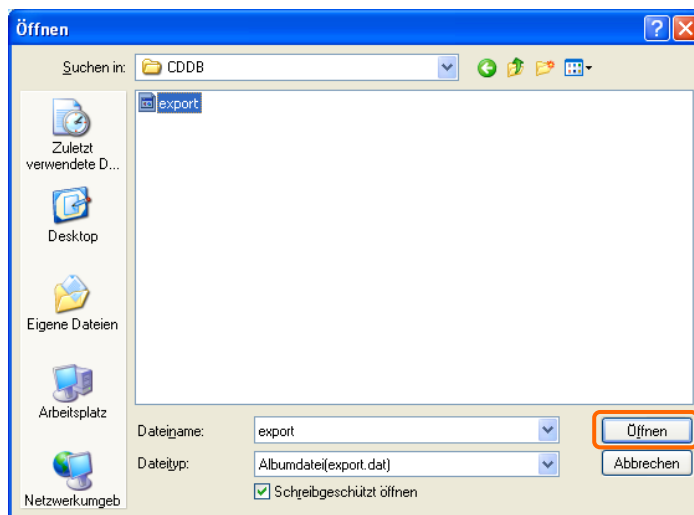


(4) Das Fenster [Dateien öffnen] erscheint.

Der Ordner [CDDDB] im Ordner [PRIVATE]-[CLARION] auf der SD Karte wird geöffnet.

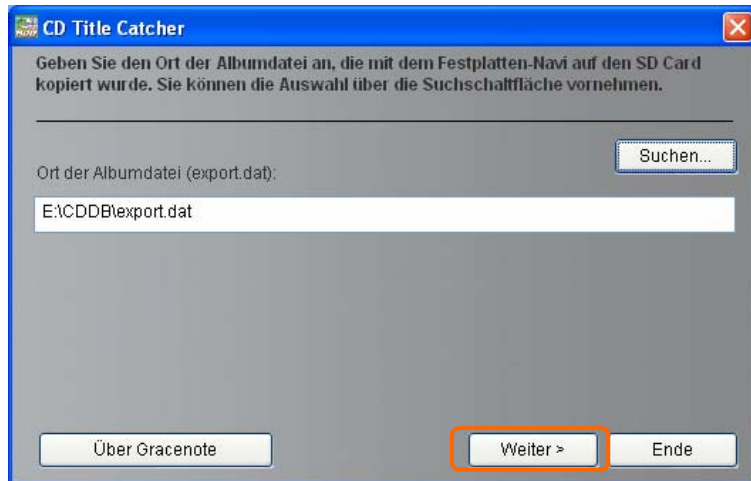
Wählen Sie die Datei mit dem Namen [**export.dat**] in diesem Ordner.

Klicken Sie auf [**Öffnen**].



(5) Die gewählte Datei erscheint bei [Ort der Albumdateien].

Klicken Sie auf [**Weiter >**].

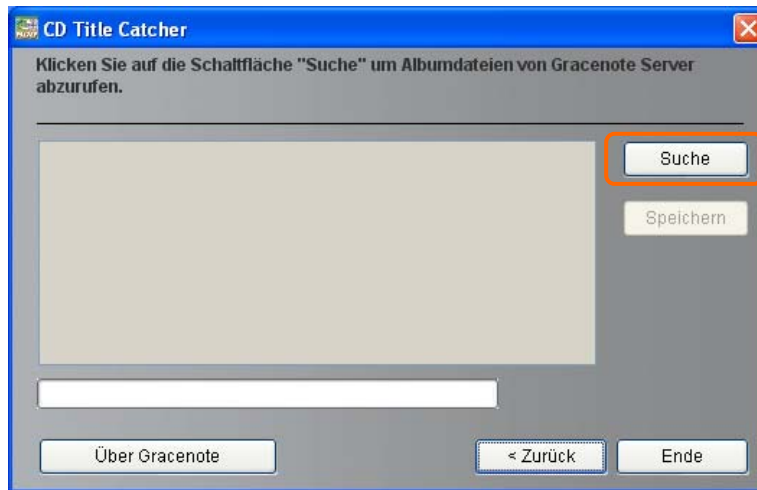


\* Als Alternative zur obigen Methode können Sie das Symbol der auf der SD Karte gespeicherten Datei [**export.dat**] auch direkt bis auf den Zeicheneingabebereich von [Ort der Albumdateien] ziehen, um die zu verarbeitende Datei zu wählen.

**Hinweis:** Durch Online-Suchvorgänge erfasste Albumdaten werden am oben genannten [Ort der Albumdatei] gespeichert. Die SD Karte muss eingesteckt bleiben, bis Punkt (8) [**Speichern**] abgeschlossen ist.

(6) Das Fenster [Suche] erscheint.

Klicken Sie auf **[Suche]**.



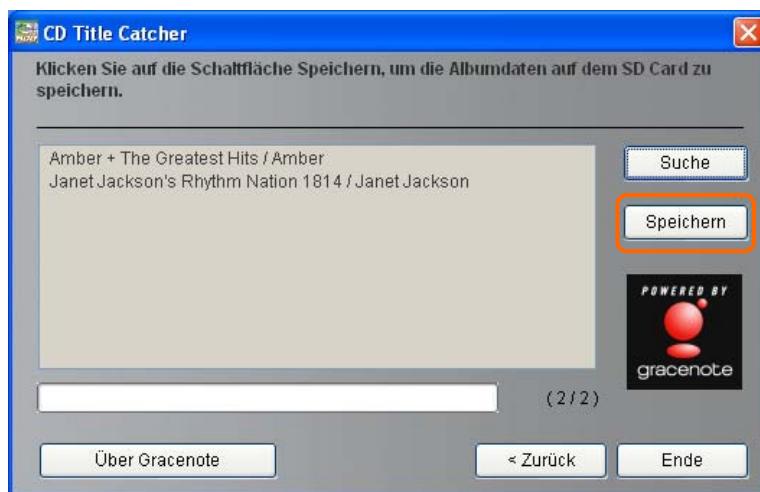
(7) Die Online-Suche (Gracenote Media Database -Suche) wird durchgeführt.

(Zum Stoppen des Suchvorgangs klicken Sie auf **[Abbrechen]**.)



\* Während eines Online-Suchvorgangs wird möglicherweise das Fenster [Albumauswahl] eingeblendet. Dieses Fenster erscheint, wenn mit der Online-Suche mehrere Datensätze für ein Album gefunden wurden. Wählen Sie in diesem Fall die gewünschten Albumdaten aus den Suchergebnissen aus.

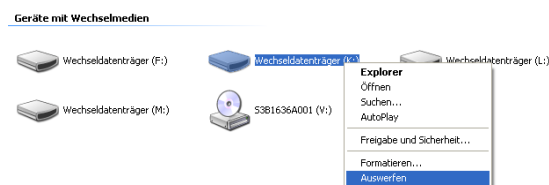
- (8) Am Ende des Suchvorgangs erscheinen die erfassten Albumdaten in der Liste.  
Klicken Sie auf **[Speichern]**.



- (9) Die Albumdaten werden auf der SD Karte gespeichert.



- (10) Entfernen Sie die SD Karte nach dem Speichern der Daten aus dem Computer.



**Hinweis:** Um die SD Karte aus dem Computer zu entfernen, klicken Sie mit der rechten Maustaste auf das Laufwerk, in dem die SD Karte eingesetzt ist, und führen dann den Befehl **[Auswerfen]** aus, wie in der obigen Abbildung des Fensters **[Arbeitsplatz]** verdeutlicht.

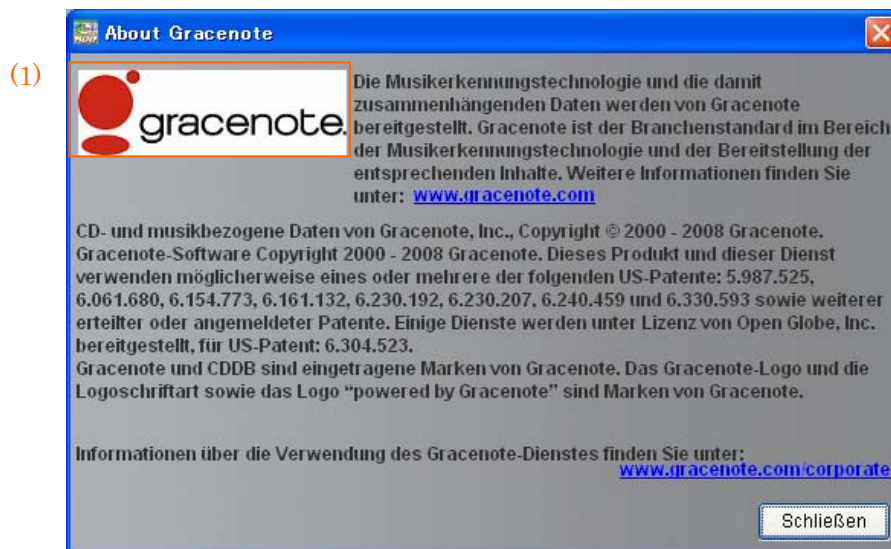
## • Importieren von Albumdaten in das Festplatten-Navigationssystem

[Zurück zum Inhaltsverzeichnis↑](#)

- (1) Führen Sie die SD Karte, auf der die erfassten Albumdaten gespeichert wurden, in den Einschub am Gehäuse des Festplatten-Navigationssystems ein.
- (2) Führen Sie denselben Vorgang durch wie beim Schreiben von Daten auf die SD Karte. Rufen Sie das Menü [Daten einlesen] auf und berühren Sie bei Albumdaten die Schaltfläche **[Einlesen]**.
- (3) Das Menü [Importbestätigung] öffnet sich.
- (4) Die Albumdaten auf der SD Karte werden importiert.
- (5) Die Albumdaten werden für die Alben gespeichert, für die zuvor keine Daten vorhanden waren.

## • Versionsdatenabruf

[Zurück zum Inhaltsverzeichnis↑](#)



- (1) **Gracenote Logo** : Klicken Sie auf das Gracenote Logo, um zur Gracenote-Website zu gelangen.

## • Handelsmarken

[Zurück zum Inhaltsverzeichnis↑](#)

- Gracenote und CDDB sind eingetragene Marken von Gracenote. Das Gracenote-Logo und die Logoschriftart sowie das Logo “powered by Gracenote” sind Marken von Gracenote.
- SD Card ist eine eingetragene Marke von SD Association.
- Die Namen anderer Firmen, Produkte und Dienstleistungen, auf die in diesem Handbuch verwiesen wird, sind Marken oder eingetragene Marken der jeweiligen Firmen.